

П Л А Н

ЗА ДЕЙСТВИЕ ПРИ ЯДРЕНА И РАДИАЦИОННА АВАРИЯ

**ПЛОВДИВ
2024г.**

I. Цел на плана.

1. Локализиране, ограничаване и ликвидиране на последствията за населението, стопанството, инфраструктурата и околната среда в област Пловдив от радиационна или ядрена авария.

2. Създаване и поддържане на устойчиви връзки за оперативно уведомяване и обмен на информация при радиационна и ядрена авария (радиационно замърсяване) между компетентните органи.

3. Организиране на ефективно и ефикасно управление на риска от ядрена и радиационна авария чрез по-добра координация и партньорство. Укрепване на връзките и взаимодействието между институциите, ведомствата, организациите и др., участващи в защитата при ядрена и радиационна авария, засягаща територията на област Пловдив.

4. Свеждане до минимум на неблагоприятното въздействие на радиационната опасност върху човешкия живот, социалната и икономическата структура на общности, инфраструктура, собственост и природната среда. Ангажираност на компетентните местни власти, териториалната администрация и териториалните звена на централната администрация на изпълнителната власт, службите за спешно реагиране, доставчиците на основни стоки/услуги, юридически лица, включително юридически лица с нестопанска цел, и други, имащи отношение към намаляването на риска от ядрена и радиационна авария на територията на област Пловдив.

5. Създаване на способности за реагиране и възстановяване при радиационна и ядрена авария. Насърчаване на съвместното планиране и действия за защита при ядрена и радиационна авария между отделните институции, ведомства и общности.

II. Обхват на плана.

Планът за защита при ядрена и радиационна авария обхваща действията и задачите, които е необходимо да бъдат изпълнени от Щаба за изпълнение на областния план за защита при бедствия и частите на ЕСС с цел своевременно, адекватно и ефективно реагиране и се отнася за територията на област Пловдив.

III. Описание на ситуацията.

Съгласно чл. 2, т.2 от Наредбата за условията, реда и органите за извършване на анализ, оценка и картографиране на рисковете от бедствия (Обн. ДВ, бр.84/02.11/2012 г.) анализът и оценката на риска от ядрена и радиационна авария се извършва от Агенцията за ядрено регулиране (АЯР).

Радиоактивно замърсяване на територията на област Пловдив може да се получи по следните сценарии:

1. Авария от 5-7 степен по скалата на INES (Приложение № 12-2) в АЕЦ „Козлодуй“ или трансгранично радиоактивно замърсяване при авария в друга АЕЦ (в Румъния, Украйна, Словения, Унгария и др.), както и употреба на оръжие за масово унищожение;

2. Инцидент с източник на йонизиращо лъчение (ИЙЛ) на територията на област Пловдив при:

а) Превоз (включително нелегален трафик) на радиоактивни източници, радиоактивни отпадъци и материали;

б) Попадане на ИЙЛ в пунктове за скрап или в металургично предприятие, което преработва скрап;

в) Инцидент, свързан с безконтролно и злонамерено използване (тероризъм) на радиоактивни материали на обществени места или радиоактивно замърсяване с радиологично оръжие („мръсна бомба”);

г) Падане на отломки от сателит с ядрен реактор или термоелектрогенератор.

На територията на област Пловдив се намират 10 лицензирани обекти, съхраняващи и ползващи източници на йонизиращо лъчение (ИЙЛ) :

№	ВИД ОБЕКТ	НАСЕЛЕНО МЯСТО	АДРЕС	№	ЛИЦЕ, ИЗВЪРШВАЩО ДЕЙНОСТТА
1	ЛАБОРАТОРИЯ ИЗПОЛЗВАЩА РАДИОАКТИВЕН ИЗТОЧНИК КОБАЛТ 60 ЗА НАУЧНИ ЦЕЛИ	ПЛОВДИВ	БУЛ. „МАРИЦА“	26	УХТ ПЛОВДИВ
2	ЛАБОРАТОРИЯ С ЕТАЛОННИ ИЗТОЧНИЦИ	ПЛОВДИВ	ЦАР АСЕН	24	ПУ ПАИСИЙ ХИЛЕНДАРСКИ, КАТ. АТОМНА ФИЗИКА
	ХРАНИЛИЩЕ ЗА РАВ	ПЛОВДИВ	ЦАР АСЕН	25	ПУ ПАИСИЙ ХИЛЕНДАРСКИ, КАТ. АТОМНА ФИЗИКА
3	РАДИОИЗОТОПНА ЛАБОРАТОРИЯ ЗА РАДИАЦИОНЕН КОНТРОЛ	ПЛОВДИВ	ПЕРУЩИЦА	1	ИАОС НА МОСВ
	ЛАБОРАТОРИЯ ЗА ГАЗОВА ХРОМАТОГРАФИЯ	ПЛОВДИВ	ПЕРУЩИЦА	1	ИАОС НА МОСВ
4	ГАМАОБЛЪЧВАТЕЛНА УРЕДБА КАЛИНА	СТАМБОЛИЙСКИ	ХРИСТО БОТЕВ-ПРОДЪЛЖЕНИЕ		ГИТАВА ООД
5	ПРИБОР ЗА ТЕХНОЛОГИЧЕН КОНТРОЛ	АСЕНОВГРАД	ИВАН ВАЗОВ	2	АСЕНОВА КРЕПОСТ АД
6	НЕУТРОНЕН ВЛАГОМЕР 503 ДР	ПЛОВДИВ	ОСТРОМИЛА	12	ИНСТИТУТ ПО ОВОЩАРСТВО
	РАДИОИЗОТОПНА ЛАБОРАТОРИЯ 3ТИ КЛАС, ВЪГЛЕРОД-14	ПЛОВДИВ	ОСТРОМИЛА	12	ИНСТИТУТ ПО ОВОЩАРСТВО
7	НИВОМЕРИ РИНС - 6 БРОЯ	СТАМБОЛИЙСКИ	ЗАВОДСКА	1	МОНДИ СТАМБОЛИЙСКИ ЕАД, ЦЕХ ЗА ПРОИЗВОДСТВО НА ЦЕЛУЛОЗА
	ПЛЪТНОМЕРИ - 2 БРОЯ	СТАМБОЛИЙСКИ	ЗАВОДСКА	1	МОНДИ СТАМБОЛИЙСКИ ЕАД, ЦЕХ ХАРНИЕНА МАШИНА ПМ-2
8	ЛАБОРАТОРИЯ, ИЗПОЛЗВАЩА ЕТАЛОННИ ИЙЛ	ПЛОВДИВ	ПЕРУЩИЦА	1	РЗИ-ПЛОВДИВ
	ХРАНИЛИЩЕ ЗА РАВ	ПЛОВДИВ	ПЕРУЩИЦА	1	РЗИ-ПЛОВДИВ

№	ВИД ОБЕКТ	НАСЕЛЕНО МЯСТО	АДРЕС	№	ЛИЦЕ, ИЗВЪРШВАЩО ДЕЙНОСТТА
9	ЛАБОРАТОРИЯ ЗА ХИБРИДНА ДИАГНОСТИКА С ФЛУОР -18, ПЕТ-СТ	ПЛОВДИВ	ПЕЩЕРСКО ШОСЕ	66	УМБАЛ СВЕТИ ГЕОРГИ ЕАД, ОТДЕЛЕНИЕ НУКЛЕАРНА МЕДИЦИНА
	ХРАНИЛИЩЕ ЗА РАВ	ПЛОВДИВ	ПЕЩЕРСКО ШОСЕ	66	УМБАЛ СВЕТИ ГЕОРГИ ЕАД, ОТДЕЛЕНИЕ НУКЛЕАРНА МЕДИЦИНА
	ХРАНИЛИЩЕ ЗА РАО	ПЛОВДИВ	ПЕЩЕРСКО ШОСЕ	66	УМБАЛ СВЕТИ ГЕОРГИ ЕАД, ОТДЕЛЕНИЕ НУКЛЕАРНА МЕДИЦИНА
	МЕТАБОЛИТНА ТЕРАПИЯ	ПЛОВДИВ	ВАСИЛ АПРИЛОВ	15А	УМБАЛ СВЕТИ ГЕОРГИ ЕАД, КЛИНИКА ЛЪЧЕЛЕЧЕНИЕ
	ЛАБОРАТОРИЯ ЗА ДИАГНОСТИКА	ПЛОВДИВ	ВАСИЛ АПРИЛОВ	15А	УМБАЛ СВЕТИ ГЕОРГИ ЕАД, ОТДЕЛЕНИЕ НУКЛЕАРНА МЕДИЦИНА
	ХРАНИЛИЩЕ ЗА РАВ	ПЛОВДИВ	ВАСИЛ АПРИЛОВ	15А	УМБАЛ СВЕТИ ГЕОРГИ ЕАД, ОТДЕЛЕНИЕ НУКЛЕАРНА МЕДИЦИНА
10	СЪХРАНЕНИЕ НА ОЛОВНИ ПРАХОВЕ С ЦЕЗИЙ - 137	ПЛОВДИВ	АСЕНОВГРАДСКО ШОСЕ		КЦМ АД

При авария в тези обекти (категория III) не се очаква възникване на необходимост от прилагане на защитни мерки извън площадката, затова в настоящия план не се предвиждат защитни мерки.

При радиационна и ядрена авария, свързани с радиоактивно замърсяване, както и при използване на радиоактивни материали и източници на йонизиращи лъчения (ИЙЛ) за терористични цели, саботаж и умишлено радиоактивно замърсяване, има вероятност да се стигне до облъчване на хора (население, персонал). Основните възможности за облъчване са:

1. Външно облъчване от закрит ИЙЛ, поради стоене в опасна близост до него;
2. Външно облъчване от открит източник поради неправилно боравене или стоене в непосредствена близост до него;
3. Вътрешно облъчване от открит ИЙЛ поради вдишване, поглъщане и/или замърсяване на оборудване, дрехи и части от тялото – кожа, коса, очи и др.

При определяне на риска се отчитат:

- вида на радиоактивния източник - открит, закрит, ампула (прах, течен), химичен състав, токсичност и състояние на опаковката;
- вида на ядрения материал и радиоактивното вещество;
- вида на лъчението – алфа, бета, гама-лъчи или неутрони;
- периода на полуразпад, енергията и активността на източника, мощността на дозата.

В случаите, когато ядреният материал или радиоактивният източник са с неизвестен произход, състав, радиотоксичност и активност, се приема, че рискът е висок и оценката се прави на база мощността на дозата. В зависимост от основните изотопи в радиоактивния облак и техния полуживот, замърсяването може да продължи няколко дни, месеци или години.

Характеристики на аварията/инцидента	Ядрена авария от 5-7 степен по INES в АЕЦ и пренос на радиоактивни вещества	Инцидент с ИЙЛ на територията на област Пловдив (при превоз, в пункт за скрап)	Терористичен акт с „мръсна бомба”, падане и разхерметизиране на ИЙЛ от сателит
Опасност	Ограничена	Ограничена	Ограничена
Уязвимост	Много сериозни последствия с трайни щети	Сериозни последствия с временни поражения	Много сериозни последствия с трайни щети
Прогнозна вероятност за случване	Веднъж на 100 години (малко вероятно, т.е. 0,1)	Веднъж на 50 години (0,2)	Малко вероятно (0,07)
Риск	Нисък	Нисък	Нисък
Степен на радиоактивно замърсяване, въздействие и последици	Средна, като зависи от естеството на аварията и атмосферните условия	Ниска	Ниска
Териториален обхват, мащаб и зони със значителен потенциален риск от радиоактивно замърсяване	Територията на цялата област Пловдив	Главните пътни артерии	Публични места, обекти с масово пребиваване на хора – гари, хипермаркети, училища, водохранилища
Площ, която може да се замърси	Цялата територия на област Пловдив	До 1 дка	От 1-100 дка
Прогнозна продължителност на въздействието	Около 30 години	Краткотрайно, до премахване на ИЙЛ	Не може да се прогнозира, зависи от вида на отделените радионуклиди
Вид въздействие	Отрицателно, дълготрайно	Отрицателно, краткотрайно	Отрицателно, дълготрайно
Замърсяване на околната среда (въздух, почви, води), сгради и урбанизирани територии	Да	Малко вероятно, само при разхерметизиране на ИЙЛ	В ограничен периметър

Характеристики на аварията/инцидента	Ядрена авария от 5-7 степен по INES в АЕЦ и пренос на радиоактивни вещества	Инцидент с ИЙЛ на територията на област Пловдив (при превоз, в пункт за скрап)	Терористичен акт с „мръсна бомба”, падане и разхерметизиране на ИЙЛ от сателит
Външно облъчване на хора	Да, на много хора.	Слабо, и то на малък брой хора	Слабо до средно, на ограничен брой (до около 50-500 души) хора
Вътрешно облъчване на хора	Да, на голям брой хора, но слабо	Почти не	Да, слабо до средно, на ограничен брой хора
Възможно усложняване на обстановката с нерадиационни рискови фактори	Спекула с храни, фалшиви новини, паника, затруднено медицинско и аптечно обслужване поради наличие на хипохондрици	Не. Възможни са само икономически загуби.	Експлозия, пожар, паника, дефицит на консерви от храни и бутилирана вода в търговската мрежа
Хигиенно-епидемиологична обстановка	Усложнена	Неусложнена	Усложнена
Очаквано засягане на голямо количество (брой, площ) животни и/или растения	Да, със стопански загуби.	Не	Не
Очакван брой засегнати лица	Около 500 000	2-5 човека	50-500 човека
Очакван брой пострадали	150	1-2	20-30
Очаквани доказани/преки жертви	Не се очакват	максимум 1 човек	1 човек

IV. Приети условия за планиране, основани на описаните ситуации:

1. Очакват се малък брой пострадали и незначителен брой жертви.
2. При радиационното замърсяване или облъчване преки разрушения няма да има, но може да се наложи премахване на сгради, които са силно контаминирани или повредени вследствие на експлозия на „мръсна бомба”.
3. Териториалният обхват и мащабите на радиоактивно замърсяване ще са коренно различни в зависимост от реализираните сценарии - ядрена авария или локален инцидент с ИЙЛ;
4. Едновременно възникване на бедствена ситуация на няколко места (практически на цялата територия на област Пловдив) е възможно само при тежка ядрена авария в АЕЦ и е почти невъзможно при инцидент с ИЙЛ;
5. За ранно предупреждение и оповестяване на населението при ядрена авария се предвижда да се ползват медиите, а не НСРПО.

6. При ядрена или радиационна авария е възможно част от транспортната инфраструктура да бъде замърсена.
7. Ще бъде засегната работата на образователните институции, като ще бъдат ограничени заниманията и масовите прояви на открито.
8. Съществува страничен риск от спекула с храни, фалшиви новини, паника, затруднено медицинско и аптечно обслужване и дефицити в търговската мрежа.

V. Последователност на действията.

1. Оперативна готовност.

1.1. Предупреждение и оповестяване.

Дежурните в ОЦ на РДПБЗН-Пловдив, оперативният дежурен на ОДМВР, дежурните по областен и общински съвети за сигурност, получават информация за мястото на радиационната авария или за очакваните последствия от ядрена авария, и има ли пострадали и я обменят помежду си. Информацията може да бъде получена от НОЦ-ГДПБЗН, ЕЕНСП-112, свидетели и др.

ОЦ на РДПБЗН уведомява компетентните съставни части на Единната спасителна система и координира по-нататъшната дейност на основата на стандартна оперативна процедура.

Компетентните съставни части на ЕСС, отговорни за изпълнение на дейностите при радиационна и ядрена авария - РДПБЗН, ОДМВР, ЦСМП, БЧК, РЗИ, ОДБХ, РИОСВ, кметовете на засегнатите общини, „В и К“ ООД привеждат в готовност силите и средствата за реагиране.

При опасност от радиоактивно замърсяване вследствие на ядрена авария или трансграничен пренос на радиоактивни вещества ОЦ на РДПБЗН оповестява областния и общинските щабове на засегнатите общини за изпълнение на съответните планове за защита при бедствия по заповед на областния управител, кметовете на засегнатите общини или директора на РДПБЗН.

Информирането на населението за мерките за защита става посредством средствата за масова информация.

При техническа неизправност на Националната система за ранно предупреждение и оповестяване на органите на изпълнителната власт, дежурният по Областен съвет за сигурност оповестява личния състав на областния щаб (Приложение № 5 от общата част на плана) по разпореждане на областния управител.

1.2. Време за привеждане в готовност

Дежурните екипи на РДПБЗН, ОДМВР и ЦСМП поддържат постоянна оперативна готовност и работят на непрекъснат сменен режим.

Времето за привеждане в готовност на останалите структури в работно време е Ч+30 минути, а в извън работно време – Ч+60 минути.

1.3. Предупреждение и оповестяване на населението.

Отговорникът за публична информация организира предупреждението на населението за радиационната или ядрена авария и предоставя на местните медии Указания с мерки за защита и поведение на населението при радиоактивно замърсяване. (Приложение № 1 и 2 към настоящия план)

Оповестяването на населението при заплахата от или при възникване на ядрена или радиационна авария ще се извърши чрез средствата за масово осведомяване или чрез озвучителни средства, монтирани на автомобилите на ОДМВР и РДПБЗН.

2. Обявяване на режим на „бедствено положение“ и ред за активиране на плана.

Областният управител може да обявява със заповед за цялата или за част от територията на областта бедствено положение при условие че се случва, случило се е или има опасност да се случи тежка ядрена или радиационна авария. С обявяването на

бедствено положение се въвежда областния план за защита при бедствия, част „План за защита при ядрена и радиационна авария“.

Областният управител обявява бедствено положение в случаи, когато мащабът на аварията или инцидента надхвърля възможностите за справяне с наличните сили и средства на ЕСС на общинско ниво и са необходими допълнителни ресурси. Кметът на засегнатата община може да поиска от областния управител помощ и обявяване на „бедствено положение“ чрез Оперативния център на РДПБЗН-Пловдив. При въвеждане на Областния план за защита при бедствия управлението преминава на областно ниво.

Общинският щаб за изпълнение на общинския план за защита при бедствия в засегнати територии продължава да изпълнява своите функции и задължения, като координацията и управлението на силите и средствата на ЕСС се осъществява на областно ниво от областния управител и щабът за изпълнение на областния план за защита при бедствия.

3. Изпълнение на защитни дейности.

Дейностите по защитата при радиационна и ядрена авария и отговорните структури за изпълнението им са посочени в Таблица 1 и са направени въз основа на: „Процедура за реагиране при разкриване на незаконен пренос/превоз на ядрен материал, радиоактивни вещества или радиоактивни източници в зоните на международните летища, пристанища и граничните контролно-пропускателни пунктове на Република България.“ (Приложение № 3), „Процедура за действие при установяване на незаконно преместване/пренасяне/превозване на ядрен материал или радиоактивни вещества и инцидент с безстопанствен източник“ от юни 2019 г. (Приложение № 4) и Инструкция № 8121з-418/05.04.2021 година за условията и реда за осъществяване на неотложни аварийно-възстановителни работи, оперативна защита при наводнения и операции по издирване и спасяване и химическа, биологическа и радиационна защита (Обн. ДВ, бр. 29 от 9 април 2021 г.) Основните мерки за сигурност в тези случаи са стриктният контрол по регистрационния /разрешителния/ режим, условията и сигурността по съхранение, работа с ИЙЛ, безопасен транспорт и предприемане на своевременни и адекватни мерки за защита.

Таблица 1

Защитни дейности при инцидент с ИЙЛ

Функции/задачи	Отговорни структури
Събиране и уточняване на информация за мястото и мащаба на инцидента, вида замърсяване, пострадали и застрашено население.	ЕЕНСП 112, ОЦ, ОДЧ-МВР, Ръководител на място
Първоначална оценка на радиационната обстановка.	РДПБЗН, ОД-МВР
Определяне на зоните за сигурност и за контролиран достъп на основа на резултатите от радиационния мониторинг.	РДПБЗН, ОД-МВР
Отцепване на мястото на инцидента и обозначаване със знаци за радиоактивно замърсяване.	РДПБЗН, ОД-МВР
Дозиметричен контрол на мястото на инцидента, използване на индивидуални средства за защита (ИСЗ).	РДПБЗН, ОД-МВР
Временно извеждане или евакуация на хора и животни при необходимост.	РДПБЗН, МВР, Кметове, Социално подпомагане, ОД „Земеделие“, ОДБХ
Разузнаване за източника/източниците на йонизиращо лъчение	РДПБЗН, РЗИ
Вземане на проби за анализ от почва, вода, храна и др.	РЗИ, РИОСВ

Функции/задачи	Отговорни структури
Събиране и обработване на метеорологични данни, анализиране на синоптичната обстановка и прогнозиране на атмосферните процеси и явления с цел определяне разпространението на радиоактивното замърсяване в атмосферата и водните басейни.	НИМХ-Пловдив, РДПБЗН
Спиране на движението по замърсени автомобилни пътища и жп участъци.	Пътна полиция, ИА „Автомобилна администрация”, ОПУ, НКЖИ
Осигуряване на обществен ред и регулиране на движението.	ОД-МВР, Пътна полиция
Организиране на контролни пунктове за дозиметричен контрол и деконтаминация.	РДПБЗН, ОД-МВР
Отцепване, укрепване и хидроизолация на участъци, замърсени с радиоактивни вещества с цел предотвратяване на разпространението им в околната среда.	РДПБЗН
Извеждане на лица в замърсената зона и извеждане на пострадали от зоната на замърсяване.	РДПБЗН, ЦСМП
Оказване на първа помощ на място на пострадали и транспортирането им до лечебни заведения.	ЦСМП, БЧК, РЗИ, РДПБЗН
Извършване на деконтаминация на хора, техника и оборудване.	РДПБЗН

Таблица 2

Защитни дейности при ядрена авария

Функции/задачи	Отговорни структури
Събиране и уточняване на информация за мястото и мащаба на ядрената авария, вида замърсяване и прогнозата за движение на радиоактивния облак. Обработване на метеорологични данни, анализиране на синоптичната обстановка и прогнозиране на атмосферните процеси и явления с цел определяне разпространението на радиоактивното замърсяване в атмосферата и водните басейни.	ЕЕНСП 112, ОЦ - РДПБЗН, ОДЧ-МВР, НИМХ
Оповестяване на Областния управител, кметовете на общини и основните части на ЕСС.	ОЦ на РДПБЗН
Провеждане на спешно заседание на Щаба за изпълнение на Областния план за защита при бедствия.	Областен управител, РДПБЗН
Спешно изготвяне на адекватни мерки за защита на населението.	РДПБЗН, РЗИ, ОДБХ
Информирание на населението чрез медиите и интернет за подходящите мерки за защита.	РДПБЗН, РЗИ, Областен управител
По преценка на РЗИ – раздаване на таблетки с калиев йодид.	РЗИ, РДПБЗН, Кметове на общини
Раздаване на ИСЗ	РДПБЗН, Кметове на общини
Осигуряване на апаратура и разгръщане на допълнителни постове за радиационно наблюдение и засилено следене на радиационния фон в област Пловдив.	РДПБЗН, РИОСВ, ВиК Пловдив

Функции/задачи	Отговорни структури
Радиационен мониторинг и вземане на проби за анализ от почви, води, храни и др.	РИОСВ, РДПБЗН, Общ.СС и Обл.СС, РЗИ
Контрол по херметизирането на складове и магазини с хранителни продукти и фуражи.	РЗИ, ОДБХ
Засилено следене на радиационния фон и радиационен контрол на водата.	РДПБЗН, РЗИ
Дезактивация на превозни средства от обществения градски транспорт и периодично измиване на улиците.	Кметове на общини, собственици
Осигуряване с водоноски на питейна вода от херметизирани водоизточници (дълбоководни кладенци).	Кметове на общини

4. Изпълнение на дейности по възстановяване и подпомагане.

4.1. Оценка на първоначалните нужди и щетите.

За изпълнение на дейностите по възстановяване и подпомагане е необходима оценка на първоначалните нужди, пораженията и щетите. Очакват се:

- засягане на регионалната икономика – затрудняване на нормалната стопанска дейност;
- затруднено здравеопазване;
- засегната инфраструктура – питейно водоснабдяване, замърсени транспортни средства, сгради и др.;
- засягане на околната среда от радиоактивно замърсяване;
- състояние на общността, включващо както степента на персоналните загуби на собственост, така и нивото на затрудняване или прекъсване на социалните функции;

Оценката се извършва на база събраната информация от ръководителя на операциите в процеса на реагирането, дежурния в ОЦ на РДПБЗН, оперативния дежурен на ОДМВР, дежурните по областен и общински съвети за сигурност, членовете на щаба за изпълнение на областния план за защита при бедствия, проверени сигнали от населението на ЕЕНСП 112, комисии за оценка на щетите и др.

Организирането и координирането на дейността се осъществява от ресорния заместник областен управител, подпомаган от група от представители на Областна администрация, РДПБЗН-Пловдив, ОДМВР-Пловдив, РЗИ, ОДБХ и РДСП.

Работното място на щаба за изпълнение на ОПЗБ са зали № 203, № 300 и № 300А в сградата на Областна администрация-Пловдив на площад „Никола Мушанов“ №1 в гр. Пловдив.

За управление се използват телефони с номера 032/649 764, 032/649 648, 032/696 025 и 032/605 517, както и две компютърни системи, мултифункционално печатащо устройство и интернет достъп.

4.2. Дейности по подпомагане и възстановяване.

Дейностите по защитата при ядрена и радиационна авария и отговорните структури за изпълнението им са посочени в Таблица 2 и са направени въз основа на Инstrukция № 8121з-418/05.04.2021 година за условията и реда за осъществяване на неотложни аварийно-възстановителни работи, оперативна защита при наводнения и операции по издирване и спасяване и химическа, биологическа и радиационна защита (Обн. ДВ, бр. 29 от 9 април 2021 г.).

Таблица 3

Функции/задачи	Отговорни структури
Сформиране на пресцентър и предоставяне на актуална информация на масмедииите.	МВР
Оказване на психологична помощ и психосоциална подкрепа на пострадалите и на спасителните екипи.	БЧК, ОДМВР
Осигуряване на регулярното снабдяване с продукти от първа необходимост и лекарства.	Кметове на общини, РЗИ, ОДСП БЧК участва и подпомага раздаването им
Осигуряване на резервно водоползване или доставяне на вода с водоноски или бутилирана питейна вода.	Кметове на общини, ВиК
Раздаване на помощи на пострадалото население.	БЧК, кметове, РДПБЗН, РДСП
При необходимост – временно настаняване на евакуирано население в резервен сграден фонд и в други подходящи сгради.	Областен управител, кметове, ръководители на ведомства
Осигуряване на палатки, фургони и сглобяеми къщи за останалите без подслон.	Кметове на общини
Осигуряване на сграден фонд за държавни структури, включително за щабове за изпълнение на планове за защита при бедствия.	Областен управител, кметове

Съгласно чл. 55 от ЗЗБ подпомагането и възстановяването при бедствие включва предоставянето на неотложна и възстановителна помощ на пострадалите (засегнатите) лица и извършване на неотложни възстановителни работи след бедствие.

Неотложната помощ се организира, осигурява и предоставя от кметовете на общините и включва: изхранване, раздаване на облекло и битово имущество на засегнатите/пострадалите лица, изхранване на животните.

Определянето на места за настаняване на засегнатите/пострадалите лица и неотложната помощ се извършват съгласно общинските планове за защита при бедствия.

При необходимост и по заявките/искания на кметовете на общини чрез областния управител се предоставят фургони за живеене, сглобяеми къщи или палатки от централните и териториалните органи на изпълнителната власт, юридически и физически лица.

Възстановителната помощ се предоставя на физически лица при необходимост от основен ремонт на жилищата им, засегнати от бедствие (примерно силно радиоактивно замърсяване), ако лицата отговарят на критерии, определени в правилника по чл. 54, ал. 6 от ЗЗБ, наличието на които се установява въз основа на анкета, извършена от органите на Агенцията за социално подпомагане. Възстановителната помощ се предоставя при условия и по ред, определени с правилника по чл. 54, ал. 6 от ЗЗБ, и не може да превишава стойността на данъчната оценка на жилището.

Възстановителната помощ се предоставя за:

➤ частичното възстановяване и/или частичната замяна на конструктивни елементи на строежа, както и за строително-монтажни работи, с които първоначално изпълнени, но увредени конструкции и конструктивни елементи, се заменят с други видове или се извършват нови видове работи, с които се възстановява експлоатационната им годност, след издаване на разрешение за строеж;

➤ премахване на строежи, за които е издадена заповед от кмета на общината съгласно чл. 195, ал. 6 ЗУТ, които са негодни за използване или поради природно явление с геоложки или хидрометеорологичен произход са станали опасни за здравето и живота на гражданите, застрашени са от самосрутване и не могат да се поправят или заздравят.

Предоставянето на възстановителна помощ на засегнати и пострадали от бедствието лица се организира от кметовете на общини в съответствие с изискването на ЗЗБ и общинските планове за защита при бедствия.

Неотложните възстановителни работи след бедствие за обектите, общинска собственост, се организират от кметовете на общини, съгласно общинските планове за защита при бедствия, а за обектите, държавна собственост – от областния управител и териториалните структури на министерства и ведомства.

Щабът за изпълнение на областния план за защита при бедствия на база направената оценка на щетите от групата по т. 4.1 предлага решения за възстановяване на жизнено важни услуги за населението.

Приемането и обобщаването на заявките/исканията от кметовете на общини за външно подпомагане по реагирането и възстановяването се координират от директора на дирекция „АПОФУС” в Областна администрация, подпомаган от група от представители на Областна администрация-Пловдив, БЧК, РЗИ, ОДБХ и РДСП.

Заявките се приемат чрез деловодството на Областна администрация-Пловдив, по електронна поща или по факс на заместник областните управители и дежурен по ОСС;

Заявките/исканията за външно подпомагане на областта по реагирането и възстановяването се изготвят от същата група и се изпращат до съответната институция.

Работното място на щаба за изпълнение на ОПЗБ са зали № 203, № 300 и № 300А в сградата на Областна администрация-Пловдив на площад „Никола Мушанов“ №1 в гр. Пловдив.

За управление се използват телефони с номера 032/649 764, 032/649 648, 032/696 025 и 032/605 517, както и две компютърни системи, мултифункционално печатащо устройство и интернет достъп.

Организирането и съхранението на дарения и помощи се извършва от областната структура на БЧК. Разпределението, раздаването и отчитане на дарения и помощи се организира и ръководи от директора на дирекция „АПОФУС”, подпомаган от група от представители на областна администрация, БЧК, РЗИ, ОДБХ и РДСП.

VI. Организация, ръководство и координация на дейностите при ядрена и радиационна авария.

Областният управител организира и ръководи защитата при радиационна и ядрена авария в област Пловдив. Създава със заповед (Приложение № 3 от общата част на плана) щаб за изпълнение на областния план за защита при бедствия и за взаимодействие с националния и с общинските щабове.

Щабът за изпълнение на ОПЗБ извършва следните дейности:

- анализ и оценка на обстановката;
- предлага за одобрение решения относно мерки за предприемане и необходимия обем и ресурсно осигуряване на спасителни и неотложни аварийно-възстановителни работи за предотвратяване, ограничаване и ликвидиране на последствията от радиационна или ядрена авария и за подпомагането на засегнатото население;
- осъществява контрол по изпълнението на задачите и мерките за овладяване на последствията;
- информира чрез медиите населението за развитието на бедствието, за предприетите действия за неговото ограничаване и овладяване и за необходимите предпазни мерки и действия;
- докладва на Областния управител за хода на провежданите защитни мероприятия;
- поддържа връзка с ръководителя на операциите и получава от него информация за развитието на инцидента/авария, данните от радиационния мониторинг и дозиметричен контрол, приложените защитни мерки за локализиране и ограничаване на разпространението на радиоактивното замърсяване, необходимите сили и средства;

- организира въвеждането на допълнителни сили и средства по искане на ръководителя на операциите, областния управител или кмета на общината;
- координира логистичното осигуряване на частите на ЕСС във взаимодействие с органите на местната власт.

Работното място на щаба за изпълнение на ОПЗБ са зали № 203, № 300 и № 300А в сградата на Областна администрация-Пловдив на площад „Никола Мушанов“ №1 в гр. Пловдив.

За управление се използват телефони с номера 032/649 764, 032/649 648, 032/696 025 и 032/605 517, както и две компютърни системи, мултифункционално печатащо устройство и интернет достъп.

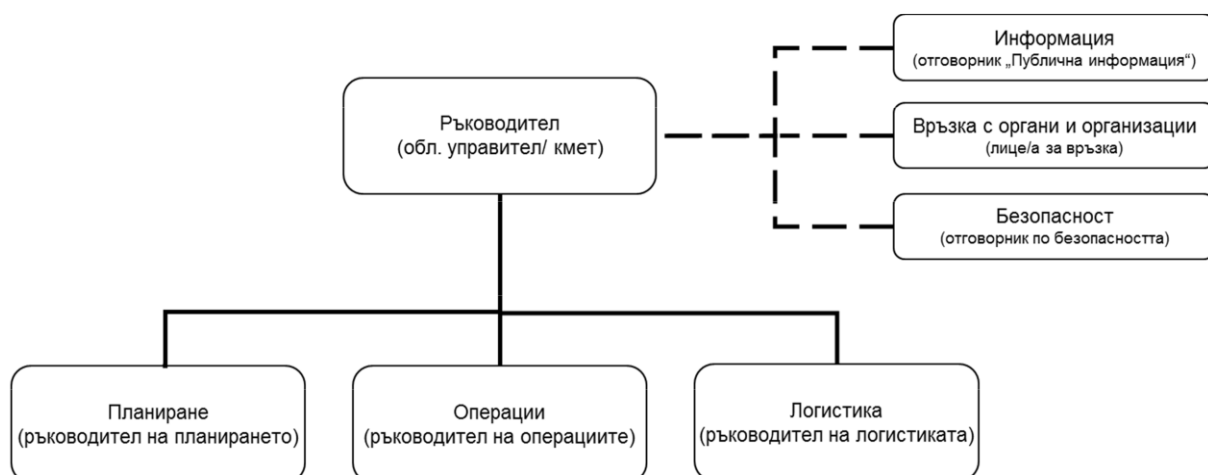
Взаимодействието и координацията между частите на Единната спасителна система, участващи в изпълнението на дейностите при ядрена и радиационна авария, се извършва от ръководител на операциите (РО), който се определя със заповед на Областния управител, притежава необходимата експертиза и опит и може да е представител на РЗИ, РДПБЗН или друга структура.

Ръководителят на операциите организира и контролира изпълнението на одобрените решения на Щаба за изпълнение на ОПЗБ. При провеждане на спасителни и неотложни аварийно-възстановителни работи има РО право да:

- забрани или ограничи влизането на лица в района на бедствието;
 - нареди временно извеждане на лица и животни от района на бедствието;
 - разпорежи незабавно извършване или спиране на строителни работи, теренни преустройства или разрушаване на строежи или части от тях с цел предотвратяване или намаляване на негативните последици от бедствието;
 - поиска от юридически или физически лица предоставяне на помощ в съответствие с възможностите им;
 - създаде Щаб на ръководителя на операциите с представители на участващите екипи от Единната спасителна система;
 - раздели района на бедствието на сектори или на участъци, да определи техни ръководители, да им възлага задачи, както и да разпределя сили и средства за тях.
- Областният управител определя следните подпомагащи го позиции:
- отговорник за публичната информация, който е представител на ОА, пресаташе – разглежда всички въпроси, свързани с медиите и координира разпространяването на информация до тях;
 - отговорник за взаимодействието (лице/а за връзка с органи и организации) е представител на ОА, експерт по ОМП – поддържа контакт със структурите, участващи в реагирането при бедствие;
 - отговорник за безопасността – следи за безопасните условия и предлага мерки за осигуряване на безопасност на персонала, включен в операциите (представител на РДПБЗН или РЗИ).

В зависимост от мащабите на радиационната или ядрена авария и интензивността на последствията, областният управител може да възложи на членове на щаба изпълнението на определени функции по планиране и логистика, като сформира съответни секции и техни ръководители, показани на Фиг. 1

Фиг.1.



При обявяване на „бедствено положение“ и въвеждане на ОПЗБ, секция „Планиране“ попълва форми Приложения № 7 и 10.

Ръководител на секция „Планиране“ е представител на РДПБЗН-Пловдив

Ръководител на секция „Логистика“ е представител на ОА

VII. Събиране и обмен на информация за замърсените/засегнати райони.

Дежурният в ОЦ на РДПБЗН, оперативният дежурен на ОДМВР, дежурните по областен и общински съвети за сигурност приемат и оценяват информацията за районите на радиоактивно замърсяване, пострадалите и щетите и я обменят по между си.

На всеки 30 минути или 1 час я обобщават и предават на групата по точка 4.1. в зависимост от мащаба на аварията или инцидента. В процеса на ликвидиране на последствията времето за предаване на информацията може да се увеличава.

Предаването на информацията на национално ниво се извършва съгласно СОП по чл.29, ал. 2, т. 2 от ЗЗБ „Координиране на структурите от ЕСС при ядрени и радиационни аварии“ и Инструкция №8121з-418/05.04.2021 година за условията и реда за осъществяване на неотложни аварийно-възстановителни работи, оперативна защита при наводнения и операции по издирване и спасяване и химическа, биологическа и радиационна защита (Обн. ДВ, бр. 29 от 9 април 2021 г.)

VIII. Организация на комуникациите в областта.

Наличните средства и възможности за комуникация в областта са директните телефонни връзки, мобилните телефонни връзки, радиовръзки и интернет.

Предприятията, осъществяващи електронни съобщения, са длъжни да съдействат на МВР за осъществяване на комуникациите при бедствия и на Националната система за спешни повиквания с единен европейски номер 112 (чл. 30 от ЗЗБ).

Средствата за комуникация на отговорните органи, изпълняващи дейностите, заложи в плана за защита при биологично заразяване са дадени в Приложение № 9 на общата част.

IX. Ресурсно (финансово и материално) осигуряване на изпълнението на плана.

Ресурсното осигуряване на отговорните органи, изпълняващи дейностите, заложи в плана за защита при ядрена и радиационна авария са дадени като отделни списъци в Приложение № 8 от общата част на плана.

X. Приложения:

1. Указания и мерки за защита и правила за поведение на населението при ядрена и радиационна авария
2. Международна скала за ядрени и радиационни събития (INES)

УКАЗАНИЯ И МЕРКИ ЗА ЗАЩИТА И ПРАВИЛАТА
ЗА ПОВЕДЕНИЕ НА НАСЕЛЕНИЕТО ПРИ ЯДРЕНА И РАДИАЦИОННА
АВАРИЯ:

Радиоактивно замърсяване може да възникне вследствие на радиационна авария, трансграничен пренос, превоз на радиоактивни вещества или при нарушаване мерките за безопасност при работа с източници на йонизиращи лъчения.

**I. ПОВЕДЕНИЕ НА НАСЕЛЕНИЕТО ПРИ ПОВИШЕНА
РАДИОАКТИВНОСТ В ПЪРВИТЕ ЧАСОВЕ СЛЕД АВАРИЯТА.**

При възникването на радиационната авария, с опасност за населението, ще бъдете уведомени своевременно. Сигналът се подава чрез локалната сиренна система на АЕЦ "Козлодуй", Българското национално радио, Българската национална телевизия, местни радиотранслационни възли и други средства.

- Спазвайте конкретните указания на специализираните органи на МВР.
- Ако компетентните органи препоръчат, извършете йодна профилактика по дадената ви схема. Не вземайте йодни таблетки по собствена преценка.
- Имайте готовност да бъдете евакуирани, за целта следете подаването на съответния сигнал. Поставете в полиетиленови пликове документи за самоличност, пари, лекарства, носими ценности, комплект връхни дрехи, храна за две-три денонощия, питейна вода.
- Ако имате в дома си противорадиационно укритие, веднага го заемете, при липса на укритие вземете мерки за уплътняване на вратите и на прозорците.
- Консумирайте само трайни и консервирани продукти.
- Ограничете излизането от дома си, ако това е наложително използвайте противогаз, противопрашни маски, марлени превръзки. След пребиваване на открито свалете обувките и връхните дрехи и ги приберете отделно.
- Спазвайте правилата за лична хигиена.
- Следете информацията за обстановката по радиото и телевизията. Изпълнявайте точно указанията на Главна дирекция „Пожарна безопасност и защита на населението”.

II. ПРИ ПОЛУЧАВАНЕ НА СИГНАЛ ЗА ЕВАКУАЦИЯ

- Изключете електрическата, газовата и водопроводната мрежа и загасете печките, затворете вратите и прозорците и спуснете пердетата, вземете със себе си най-необходимото.
- Евакуация с личен транспорт до пункта за специална обработка ще се разрешава само ако предварително ви е даден специален евакуационен пропуск.
- Не вземайте домашни животни, затворете добитъка и оставете в помещенията вода и храна за 2-3 дена. Ако е необходимо животните ще бъдат евакуирани допълнително от съответните органи.

**III. ПОВЕДЕНИЕ НА НАСЕЛЕНИЕТО В СЛУЧАЙ ЧЕ НЕ Е
НАЛОЖИТЕЛНО ИЗВЪРШВАНЕТО НА ЕВАКУАЦИЯ.**

1. СПАЗВАНЕ НА ЛИЧНА ХИГИЕНА:

Измивайте ръцете си старателно, особено преди хранене, къпете се всекидневно. Дишайте през носа, а при излизане през маска или навлажнена кърпа. При влизане в жилището трябва да събуете обувките и да свалите връхните дрехи, съхранявайте ги отделно.

2. КОГАТО СЕ НАМИРАТЕ В КЪЩИ:

Не трябва да се напуска жилището до изясняване на обстановката. Затворете прозорците и добре ги уплътнете, проветрявайте само при тихо време и то чрез прозорец, на който сте поставили в 3-4 пласта тензух или друго парче плат. Не метете и не тупайте, почиствайте ежедневно с влажна кърпа. При ползване на прахосмукачка, изходящата струя трябва да се филтрира допълнително през мокра кърпа. Изпирайте често дрехите и спалното бельо, не сушете на открито. Хранителните продукти съхранявайте в плътно затворени съдове, следете указанията и конкретните мерки за кулинарната им обработка.

3. КОГАТО СЕ НАМИРАТЕ НА ОТКРИТО:

Не метете двора, оросявайте със струя вода тревните площи и обливайте пътеките около къщата си. Не сядайте на тревата и другите зелени площи. Не се къпете в открити водоеми. Не предприемайте излети и разходки сред природата. Ограничете пътуванията, особено по черни и прашни пътища. Необходимо е често да се мият улиците и тротоарите.

4. ОБРАБОТКА НА ХРАНИТЕЛНИ ПРОДУКТИ И ВОДА:

Не консумирайте хранителни продукти, за които е обявена временна забрана. За предпочитане е да използвате наличните консервирани и други трайни хранителни продукти. Ако се налага пренасяне на храни, поставете ги в найлонови торби. Запазването на хранителните продукти да става в мазета, затворени килери и ниши или в херметически затварящи се съдове. Обработвайте и пригответе храните в затворени помещения. Изключете от менюто си листниковите зеленчуци и млякото. Сравнително по-безопасни са оранжерийните плодове и зеленчуци, морковите, картофите, птичето и свинско месо, както и океанската риба. Използвайте сухото мляко за ежедневното меню на децата. Замърсените хранителни продукти, които не подлежат на термична обработка, консумирайте само след обилно измиване с вода и допълнително изкисване за 24 часа.

При готвенето обезкостете и нарежете месото на парчета до 70 г., накиснете го във вода /1:4/ за 24 часа и изхвърлете водата. Сварете месото и изхвърлете първия бульон. Вода за питейни и домакински нужди да се взема само от закрити, контролирани и разрешени за ползване водоизточници.

Препоръчително е децата да пият предимно минерална вода с ниско съдържание на радон.

5. МЕРКИ ЗА ОПАЗВАНЕ НА ЖИВОТНИТЕ И СЕЛСКОСТОПАНСКАТА ПРОДУКЦИЯ:

През първия период на високо замърсяване, животните да не се извеждат от оборите, да се преустанови пашата, а храненето да става с навлажнен концентриран или с груби фуражи. Боксовете и другите закрити помещения да се измиват ежедневно с вода. Останалите на открито сено и други фуражи да се ползват след отстраняване на горния слой /10-15 см/. Добитите през периода фуражи да се складират за около 2 месеца. Реколтата да се събира във възможните най-късни агротехнически срокове. За намаляване степента на замърсеност на растителните суровини, спазвайте конкретните указания на компетентните органи за обработването на продуктите и сроковете за използването им.

Международната скала за ядрени и радиационни събития (INES)

Скала

Степен	Критерии за оценка на опасността			Примерни събития
	Население и околна среда	Радиологически бариери и контрол	Защита в дълбочина	
Степен 7 <i>Крупна авария</i>	<ul style="list-style-type: none"> Голямо изпускане на радиоактивен материал с обширни последствия за здравето и околната среда изискващи извършването на планирани и допълнителни контрамерки. 			Чернобилска авария, 1986 Авария на АЕЦ Фукушима I, 2011
Степен 6 <i>Сериозна авария</i>	<ul style="list-style-type: none"> Значително изпускане на радиоактивен материал което вероятно ще наложи извършването на планирани контрамерки. 			Авария в ядрен комплекс Маяк, 1957
Степен 5 <i>Авария с широки последствия</i>	<ul style="list-style-type: none"> Ограничено изпускане на радиоактивен материал което вероятно ще наложи извършването на някои планирани контрамерки. Няколко жертви на радиация. 	<ul style="list-style-type: none"> Тежки повреди на активната зона на реактора. Изпускане на големи количества радиоактивен материал в инсталация с голяма вероятност за значително облъчване на населението. 		Авария на Тримилния остров, 1979
Степен 4 <i>Авария с местни последствия</i>	<ul style="list-style-type: none"> Минимално изпускане на радиоактивен материал което 	<ul style="list-style-type: none"> Стопяване или повреждане на гориво в резултат на което е 		

Степен	Критерии за оценка на опасността			Примерни събития
	Население и околна среда	Радиологически бариери и контрол	Защита в дълбочина	
	<p>вероятно няма да доведе до изпълняването на планирани контрамерки освен местен контрол на храните.</p> <ul style="list-style-type: none"> Поне една жертва на радиация. 	<p>изпуснато повече от 0,1% от инвентарното количество.</p> <ul style="list-style-type: none"> Изпускане на големи количества радиоактивен материал в инсталация с голяма вероятност за значително облъчване на населението. 		
Степен 3 <i>Сериозен инцидент</i>	<ul style="list-style-type: none"> Облъчване превишаващо десет пъти допустимата годишна доза за работниците. Несмъртоносен детерминиран ефект на радиацията върху здравето. (напр. изгаряне) 	<ul style="list-style-type: none"> Скорост на облъчване по-голяма от 1Sv/h в оперативната зона. Сериозно радиационно замърсяване в зона където това не е предвидено по дизайн, с малка вероятност за значително облъчване на населението. 	<ul style="list-style-type: none"> Близко до авария събитие при което са изчерпани мерките за безопасност. Изгубен или откраднат силно радиоактивен запечатан източник. Неправилно доставен силно радиоактивен запечатан източник при липса на адекватни процедури за боравене с него. 	
Степен 2 <i>Инцидент</i>	<ul style="list-style-type: none"> Облъчване на човек от населението превишаващо 1mSv. Облъчване на работник превишаващо 	<ul style="list-style-type: none"> Радиационни нива в оперативната зона по-големи от 50 mSv/h Значително радиационно 	<ul style="list-style-type: none"> Значителни откази на мерките за безопасност, но без реални последиствия. 	Множество събития.

Степен	Критерии за оценка на опасността			Примерни събития
	Население и околна среда	Радиологически бариери и контрол	Защита в дълбочина	
	допустимата годишна доза.	замърсяване в зона където това не е предвидено по дизайн.	<ul style="list-style-type: none"> Намерен силно радиоактивен запечатан изоставен източник, устройство или транспортен пакет с непокътнато обезпечение на сигурността. Неправилно пакетиран силно радиоактивен запечатан източник. 	
Степен 1 <i>Аномалия</i>			<ul style="list-style-type: none"> Облъчване на човек от населението превишаващо допустимата годишна доза. Минимални проблеми с част от защитата, при оставащи значителни мерки за сигурност. Изгубен или откраднат източник, устройство или транспортен пакет с ниска радиационна активност. 	Множество събития.

Степен	Критерии за оценка на опасността			Примерни събития
	Население и околна среда	Радиологически бариери и контрол	Защита в дълбочина	
Степен 0 <i>Събитие с отклонение под скалата</i>	Без отношение към безопасността.			Множество събития.